



AZURI[®]

Dobra prognoza svaki dan

UPUTE ZA RUKOVANJE

Žičani i bežični daljinski upravljači



AZURI[®]

Dobra prognoza svaki dan



DELTRON[®]

Život ispunjen opuštajućom klimom.

Pročitajte ovaj sadržaj i upute instalacija te ih se pažljivo držite zbog budućih referenci

Napomene

◆ Nikada instalirati žičani daljinski upravljač u vlažnoj okolini ili ga izložiti direktno sunčevim zrakama.

- ◆ Nikada bacati ili učestalo rastavljati žičani daljinski upravljač.
- ◆ Nikada upravljati daljinskim upravljačem s mokrim rukama.

Pročitajte priručnik pažljivo prije upotrebe i instalacije proizvoda.

Sadržaj

I	Žičani daljinski upravljač	1
1	Žičani daljinski upravljač	1
1.1	Vanjski izgled žičanog daljinskog upravljača.....	1
1.2	LCD žičanog daljinskog upravljača.....	1
1.3	Upoznavanje s simbolima LCD.....	2
2	Tipke.....	2
2.1	Tipke žičanog daljinskog upravljača.....	2
2.2	Funkcije tipki.....	3
3	Opis funkcija.....	3
3.1	On/Off.....	3
3.2	Postavke režima rada.....	3
3.3	Postavke temperature	4
3.4	Postavke ventilatora.....	4
3.5	Postavke tajmera.....	4
3.6	Postavke krilaca.....	5
3.7	Postavke Sleep funkcije.....	6
3.8	Postavke Turbo funkcije.....	9
3.9	Postavke uštede.....	10
3.10	E-heater postavke.....	12
3.11	Postavke ispuha zraka.....	13
3.12	Postavke tihog rada.....	14
3.13	Ostale funkcije.....	15
4	Greške	16
II	Bežični daljinski upravljač	18
1	Funkcije tipki:.....	18
2	Upute za općenite funkcije.....	20
3	Upute za dodatne funkcije.....	20
III	Učestale greške i održavanje.....	22
1	Učestale greške.....	22
2	Održavanje.....	22

I Žičani daljinski upravljač

1 Žičani upravljač

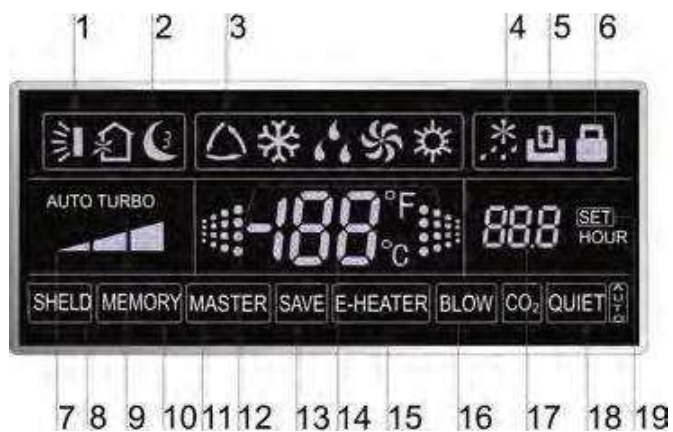
Opcionalni izbor za kazetne, zidne i podno-podstropne unutarnje jedinice

1.1 Vanjski izgled žičanog daljinskog upravljača



Sl.1 Vanjski izgled

1.2 LCD žičanog upravljača



Sl.2 LCD

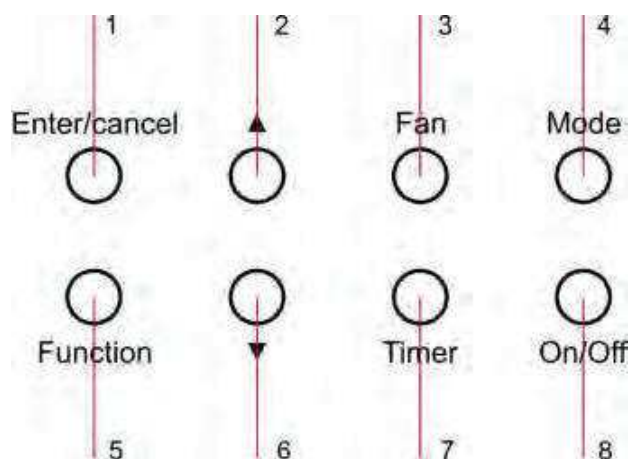
1.3 Upoznavanje sa simbolima na LCD

tablica.1

Broj.	Simboli	Opis
1		Funkcija zakreta krilaca.
2		Funkcija Sleep (3 tipa: sleep 1, sleep2 and sleep 3).
3		Režim rada (Hlađenje, Isušivanje, Ventilator i Grijanje).
4		Funkcija defrosta vanjske jedinice.
5		Funkcija kontrole-vrata (ova funkcija još nije dostupna za ovu funkciju).
6		Funkcija zaključavanja.
7		Visoka, srednja, niska ili automatska brzina ventilatora unutarnje jedinice.
8	SHIELD	Funkcija zaštite (tipke, temperature, On/Off, režim ili spremanje su zaštićeni pomoću daljinskog monitora).
9	TURBO	Funkcija Turbo.
10	MEMORY	Funkcija memorije (Unutarnja jedinica nastavlja rad po namještenim postavkama nakon nestanka i povrata električne energije).
11	MASTER	Glavni daljinski upravljač (ova funkcija još nije dostupna za ovu funkciju).
12		Treperi pod režimom jedinice bez ijedne funkcije.
13	SAVE	Funkcija uštede energije.
14		Vrijednost temperature okoline.
15	E-HEATER	Funkcija dodatnog električnog grijanja.
16	BLOW	Funkcija ispuha.
17		Vrijednost tajmera.
18	QUITE	Funkcija tihog rada (dva tipa: tihi i auto tihi rad).
19	SET	Biti će prikazan pod režimom uklanjanje greške.

2 Tipke

2.1 Tipke žičanog daljinskog upravljača



Sl. 3 Tipke žičanog daljinskog upravljača

2.2 Funkcije tipki

tablica 2

Broj.	Naziv	Funkcije
1	Enter/cancel	① Odabir ili prekid funkcije. ② Držite 5 s za ispitivanje vanjske temeperature.
2	▲	① Postavke raspona temp unutarnje jedinice: 16 ~ 30°C . ② Raspon postavke vremena : 0.5-24 hr. ③ Izmjena između tihi/auto tihi rad ili između sleep1/sleep2/sleep 3.
6	▼	
3	Fan	Postavke visoke/srednje/niske/auto brzine ventilatora.
4	Mode	Postavke režima rada Hlađenje/Grijanje/Ventilator/Isušivanje kod unut. jedinice.
5	Function	Izmjena između funkcija Swing/Sleep/Turbo/Save/E-heater/Blow /Quiet itd.
7	Timer	Postavke tajmera
8	On/Off	Uključivanje i isključivanje unutarnje jedinice.
4+2	▲+Mode	Držite 5s kod isključenog stanja jedinice za ulaz/prekid funkcije memorije. (Ako je memorija postavljena, unutarnja jedinica nakon nestanka i povrata napajanja, vraća namještene postavke. Ako nisu podešene unutarnje jedinice se gase nakon povrata napajanja.Memorija je postavljena na isključivanje početno.).
3 +6	Fan+ ▼	Istovremenim pritiskom tipke u isključenom režimu jedinice, ❄️ će se prikazati na žičanom daljin.upravljaču za samo jedinicu hlađenja, ☀️ će se prikazati na žičanom daljinkom upravljaču za jedinicu hlađenja i grijanja.
2 +6	▲+▼	Nakon pokretanja uređaja bez kvara ili u isključenom stanju, pritisnite tipke istovremeno na 5s za aktiviranje funkcije zaključavanja,gdje nijedna tipka neće reagirati. Ponavljanjem procedre na 5s za isključivanje zaključavanja.

3 Opis funkcija

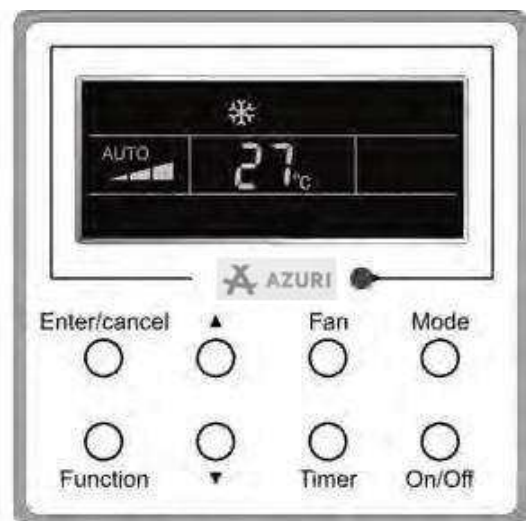
3.1 On/Off

Uključivanje i isključivanje jedinice.

Napomena: Stanje prikazano na Sl.4 ukazuje na “Off” stanje nakon isključivanja jedinice. Stanje prikazano na slici.5 ukazuje na “On” stanje nakon uključivanja jedinice.



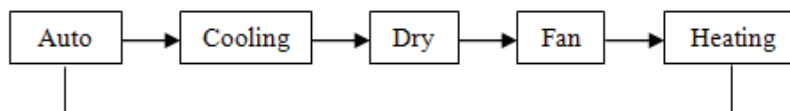
Sl. 4 “Off” Stanje



Sl. 5 “On” Stanje

3.2 Postavke režima rada

U “On” stanju jedinice, pritisnite Mode (režim rada) za izmjenu režim rada dosljedno: Hlađenje-Isušivanje-Ventilator-Grijanje.



3.3 Postavke temperature

Pritisnite ▲ ili ▼ za povećanje/smanjenje trenutne temperature. Pritiskom kontinuirano jedne ili druge tipke, temperatura će porasti ili smanjiti za 1°C svakih 0.5s, prikazano na slici.6.

Za vrijeme režima Hlađenja, Isušivanja ili Grijanja, raspon postavke temperature:

16°C ~ 30°C. U režimu Fan(ventilator), postavke temperature su fiksirane na 26°C .

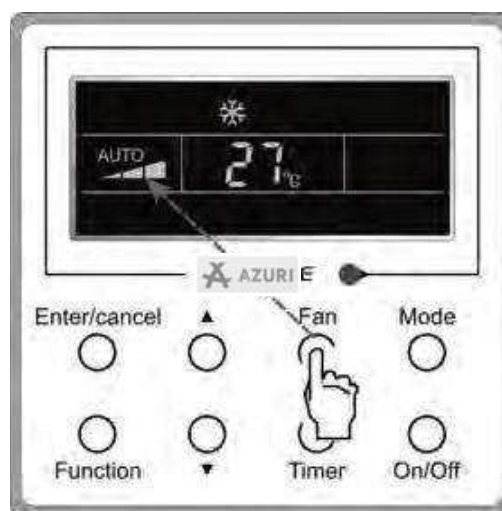
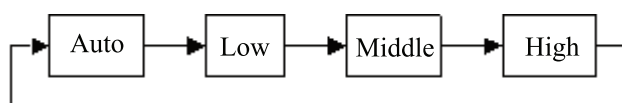
U Auto modu, postavke temperature su nepodesive.



Sl.6

3.4 Postavke ventilatora

Pod “On”/”Off” stanjem jedinice, pritisnite Fan(ventilator) i zatim brzina ventilatora unutarnje jedinice dosljedno se mijenja prema slici.7.



Sl.7

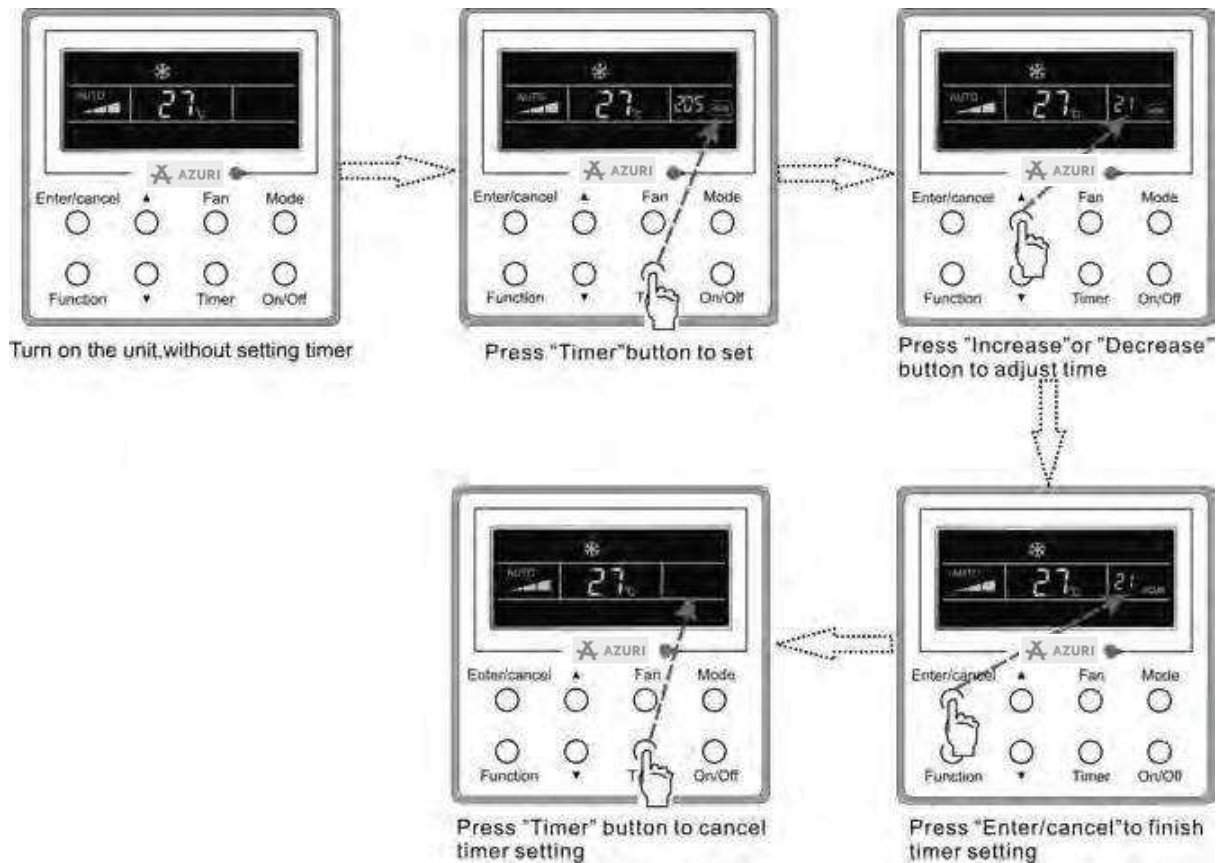
3.5 Postavke tajmera

Pod “On”/”Off” stanjem jedinice, pritisnite Timer (tajmer) za uključivanje/isključivanje jedinice.

Tajmer on postavke: pritisnite tajmer, i LCD će prikazati “xx.x hour”, s “hour” treperenjem. U ovom slučaju, pritisnite ▲ ili ▼ za postavke vrijednosti tajmera. Pritisnite Enter/cancel za potvrdu postavke.

Tajmer off postavke: pritisnite Timer, ako LCD ne prikazuje xx.x hour, znači da postavke tajmera su poništene.


Tajmer off postavke pod "On" stanja jedinice prikazano na slici.8.




Sl. 8 Tajmer off postavke pod "On" stanje jedinice.

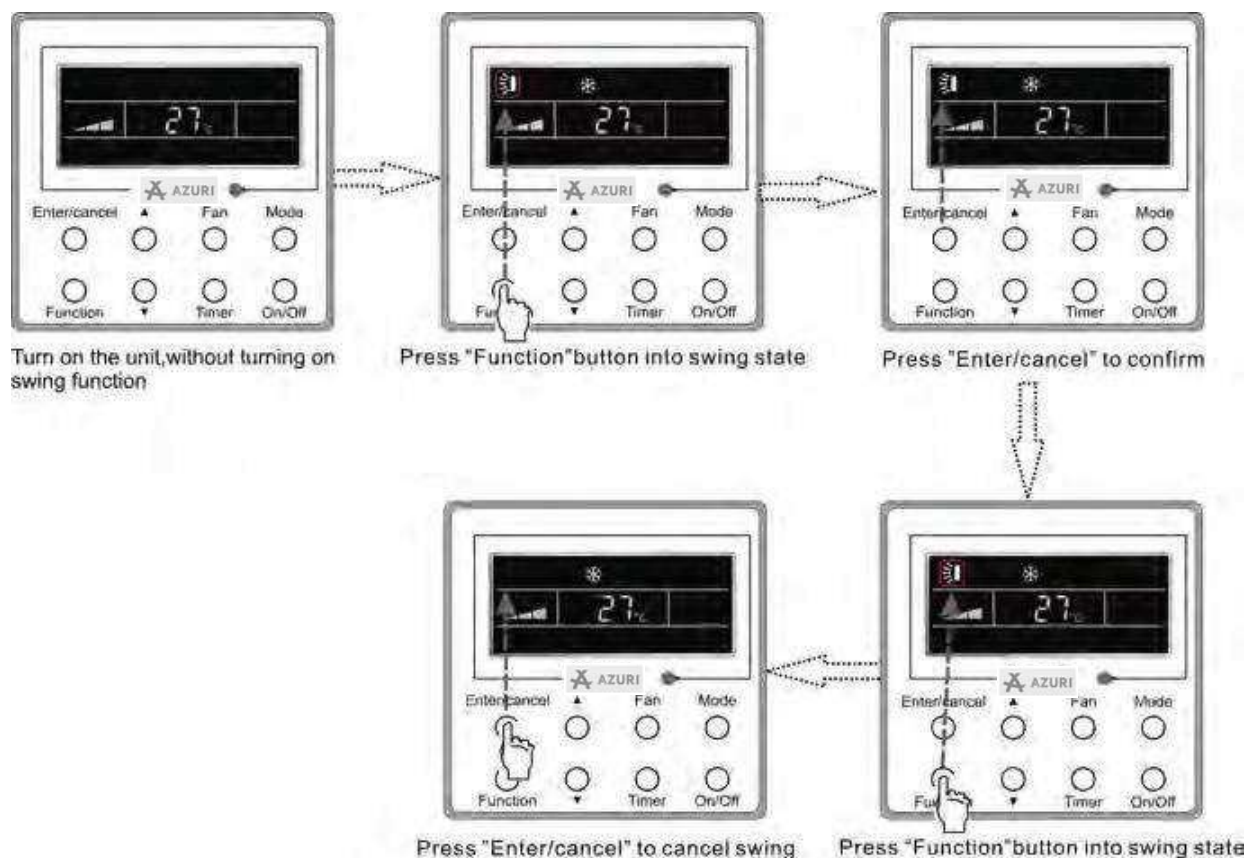
Raspon tajmera: 0.5-24hr. Svakim pritiskom na ▲ ili ▼ osigurat će povećanje ili smanjenje vremena 0.5hr. Ako je ijedna od tih tipki pritisnuta kontinuirano, vrijeme će se povećati za 0.5hr svakih 0.5s.

3.6 Postavke krilaca

Swing On: Pritisnite funkciju u uključenom stanju za aktiviranje funkcije swing (zakretanje). Zaslom  će zatrepiti. Nakon toga pritisnite Enter/cancel tipku za potvrdu.

Swing Off: Kada je funkcija zakretanja uključena, pritisnite funkciju da bi ušli u sučelje postavke zakretanja, Zaslom  će treperiti. Nakon toga pritisnite Enter/cancel za prekid ove funkcije.

Postavke zakretanja su prikazane na Sl.9



Sl. 9 Pokretanje zakretanja krilaca

Napomena:

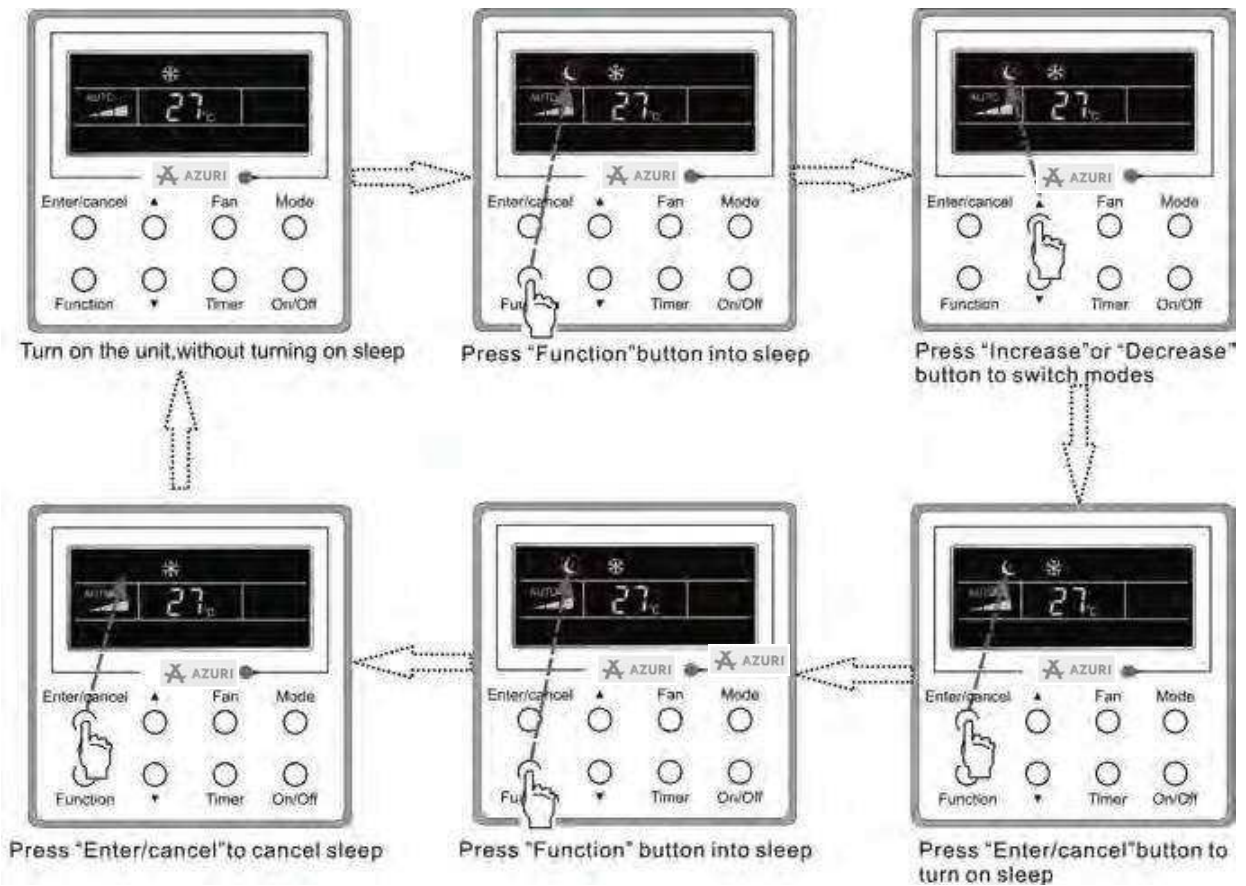
- ① . Sleep, Save, Turbo, Blow ili Quiet postavke su iste kao i funkcija Swing(zakretanja).
- ② . Nakon podešenih postavki pritisnite "Enter/cancel" za povratak u postavke ili pričekajte automatski povratak nakon 5s.

3.7 Postavke Sleep funkcije (mirovanja)

Sleep on: Pritisnite ovu funkciju tijekom uključenog stanja jedinice nakon čega jedinica ulazi u sučelje postavke funkcije. Zatim pritisnite ▲ ili ▼ za mijenjanje između Sleep 1, Sleep 2 and Sleep 3. Nakon toga pritisnite Enter/cancel tipku za potvrdu postavke.

Sleep off: Nakon aktivirane funkcije, pritisnite funkciju za ulaz u sučelje postavke funkcije Sleep funkcije. Nakon toga pritisnite tipku Enter/cancel za prekid ove funkcije.

Postavke funkcije Sleep(mirovanja je prikazano na slici.10.



Sl.10 Postavke Sleep funkcije

Sleep off je osnovna postavka nakon nestanka i povrata napajanja, i funkcija sleep (mirovanja) nije moguća pod režimom fan (ventilatora).

Tri moda Sleep funkcije: Sleep 1, Sleep 2 and Sleep 3.

a. Sleep 1

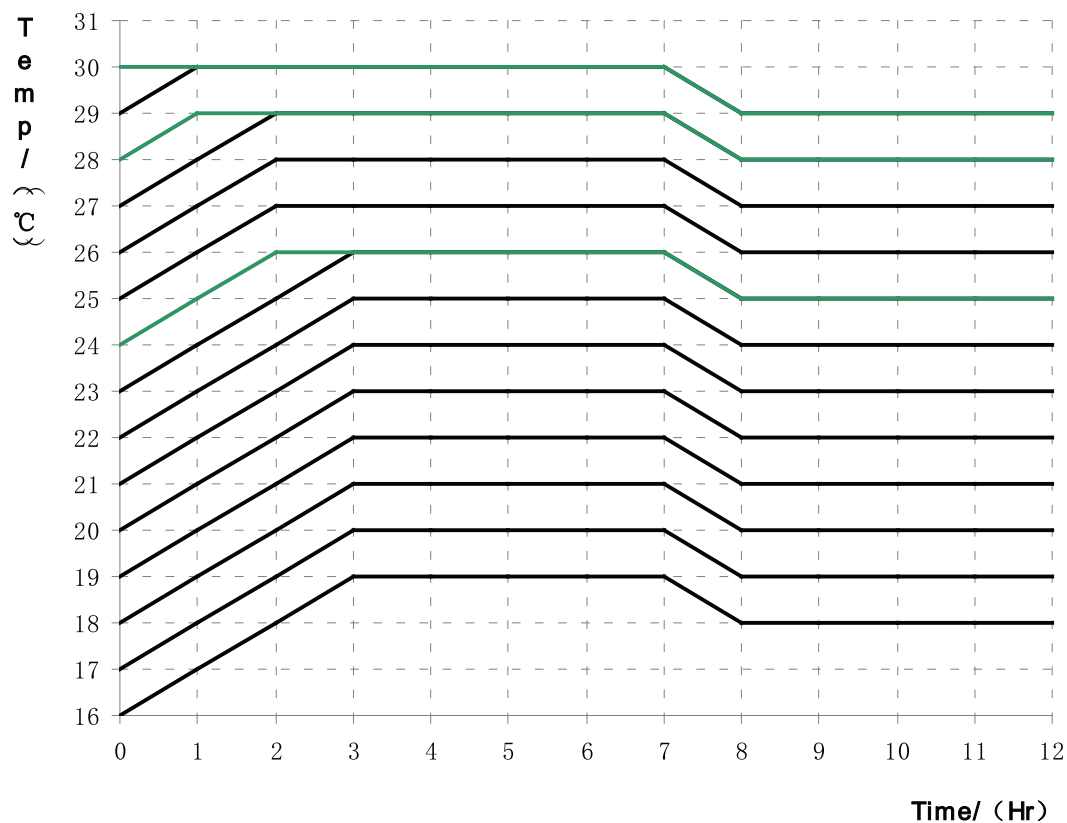
Za režim hlađenja ili isušivanja, temperatura će se povećati za 1°C nakon što jedinica uđe u mod Sleep 1 nakon 1hr i 1°C nakon sljedećeg sata. Nakon toga jedinica će raditi na ovoj temperaturi.

Za režim grijanja, temperatura će se smanjiti za 1°C nakon što uđe u mod Sleep 1 nakon 1hr i 1°C nakon sljedećeg sata. Nakon toga jedinica će raditi na ovoj temperaturi.

b. Sleep 2

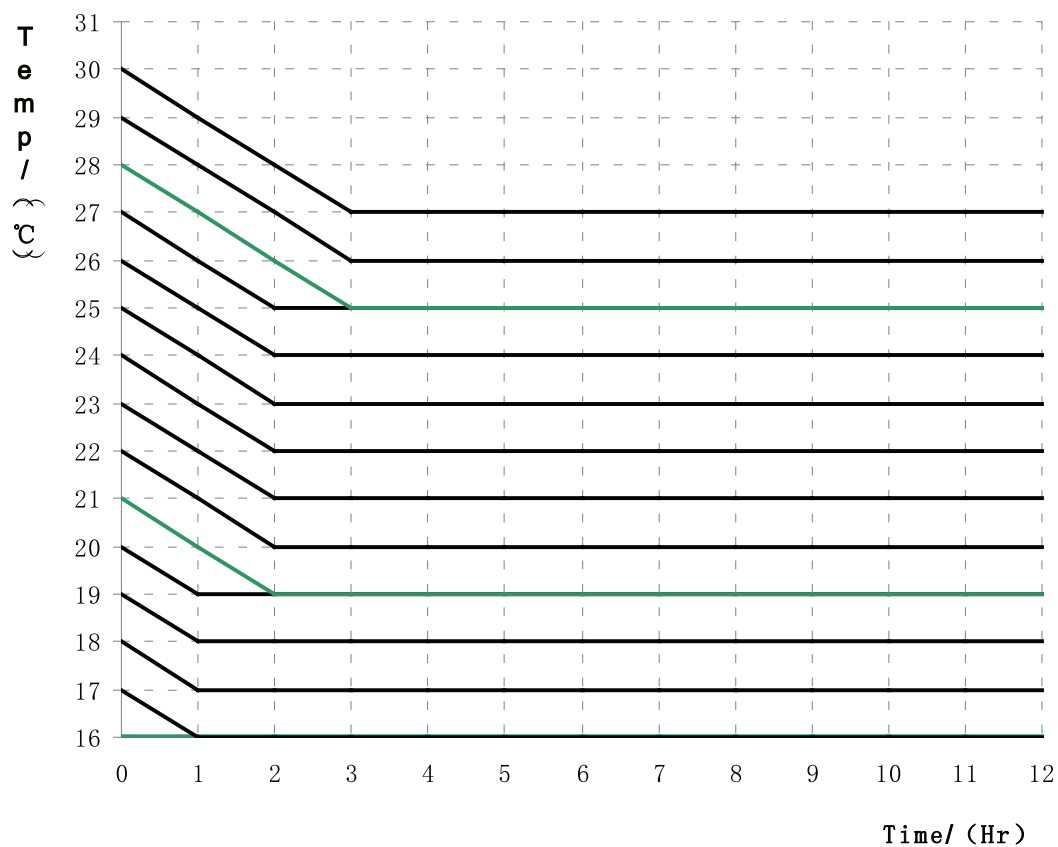
Za vrijeme hlađenja, temperatura se može postaviti između 16 °C -23 °C , 24 °C - 27 °C ili 28 °C - 29 °C ili na 30 °C, i njihove Sleep krivulje su prikazane na slici.11 (Napomena: Krivulja je samo za referencu, prava temperatura je vezana za vremensku točku.).

Za primjer: Temperatura za vrijeme hlađenja je postavljena na 25 °C . Kod moda Sleep 2, temperatura će porasti 1°C svakih 1hr. Nakon što poraste za 2°C ukupno, držat će temperaturu 27°C . 7 sati kasnije, smanjit će se 1°C , odnosno 26°C . Nakon toga jedinica će raditi na temperaturi od 26°C .



Sl.11 Sleep krivulja moda Sleep 2 za vrijeme hlađenja

Kod grijanja, temperatura mora biti postavljena na 16°C ili između 17°C - 20°C , 21°C -27°C or 28°C - 30°C i njihove Sleep krivulje su prikazane na slici.12:



Sl.12 Sleep krivulja moda Sleep 2 za vrijeme grijanja

Za primjer, temperatura za vrijeme grijanja je postavljena na 22 °C .Kod moda Sleep2, temperatura će se smanjiti za 1 °C svaki 1 sat. Nakon što je smanjena temperatura za 2 °C ukupno, odnosno 20 °C ,jedinica će nastaviti raditi na 20°C .

c. Sleep 3

Postavka Sleep krivulje kod Sleep 3(DIY mode)

d. Kod moda Sleep 3, pritisnite Timer (tajmer) za ulaz u Sleep postavke. U ovom slučaju, “1 HOUR” je prikazan gdje je vrijednost vremena prije prikazana i odgovarajuća temperatura s zadnjom postavkom Sleep krivulje je prikazana gdje unutarnja/trenutna temperatura je prikazana.

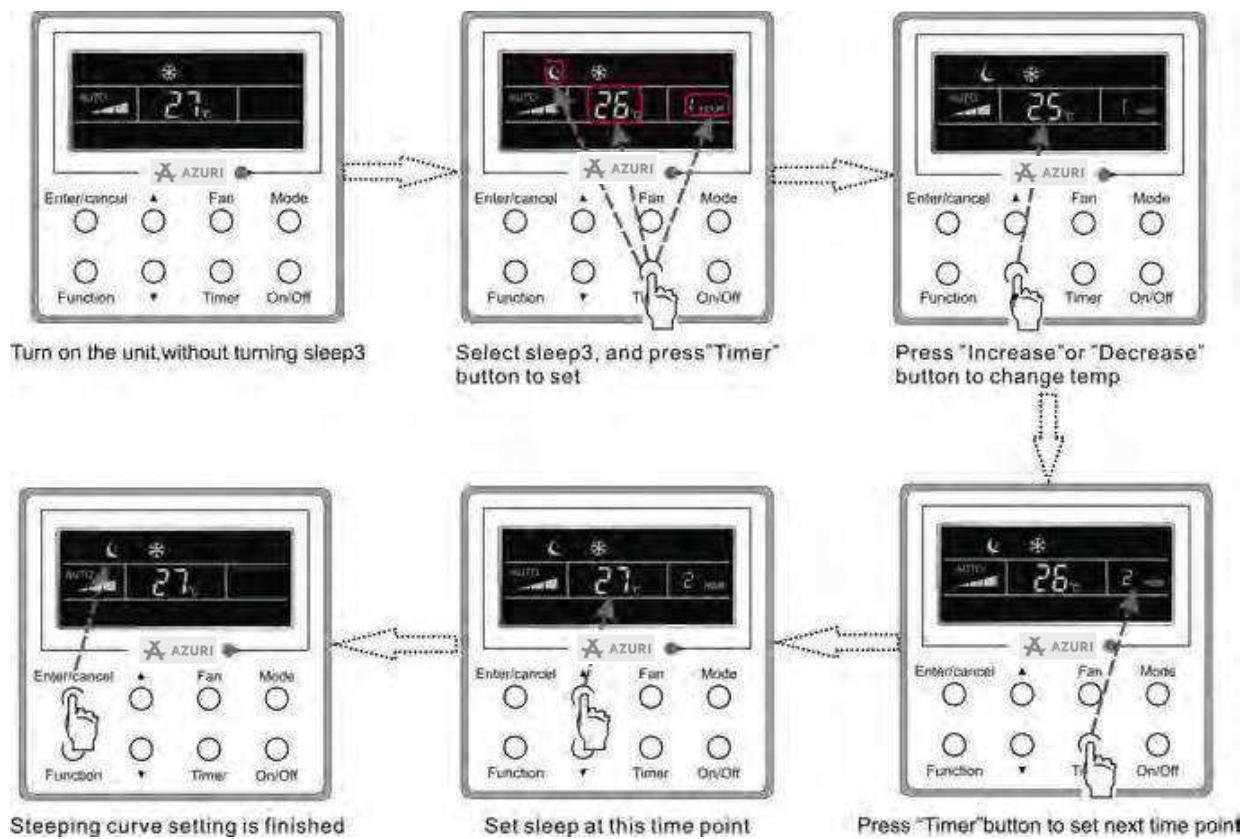
e. Pritisnite ▲ili ▼ za mijenjanje odgovarajuće postavke temperature.

f. Pritisnite tajmer, vrijeme će se automatski povećati za 1sat, i odgovarajuća temperatura s zadnjom postavkom Sleep krivulje će biti prikazani gdje unutarnja/trenutna temperatura prije prikazana

g. Ponovite korake 2 i 3 nakon 8 sati Sleep posatvke su završene.

h. Pritisnite Enter/cancel za potvrdit postavke.

Postavke Sleep krivulje kod moda Sleep 3 su prikazani na slici.13.



Sl. 13 Postavke Sleep krivulje kod moda Sleep 3

Napomene:

① . Tijekom gornjih postavki, ako je funkcija pritisnuta ili nema operacija u 5s postavke sleep krivulje će biti prekinute.

② . 26°C je osnovna temperatura Sleep krivulje. Žičani daljinski upravljač će automatski zapamtiti krivulji Sleep nakon postavki.

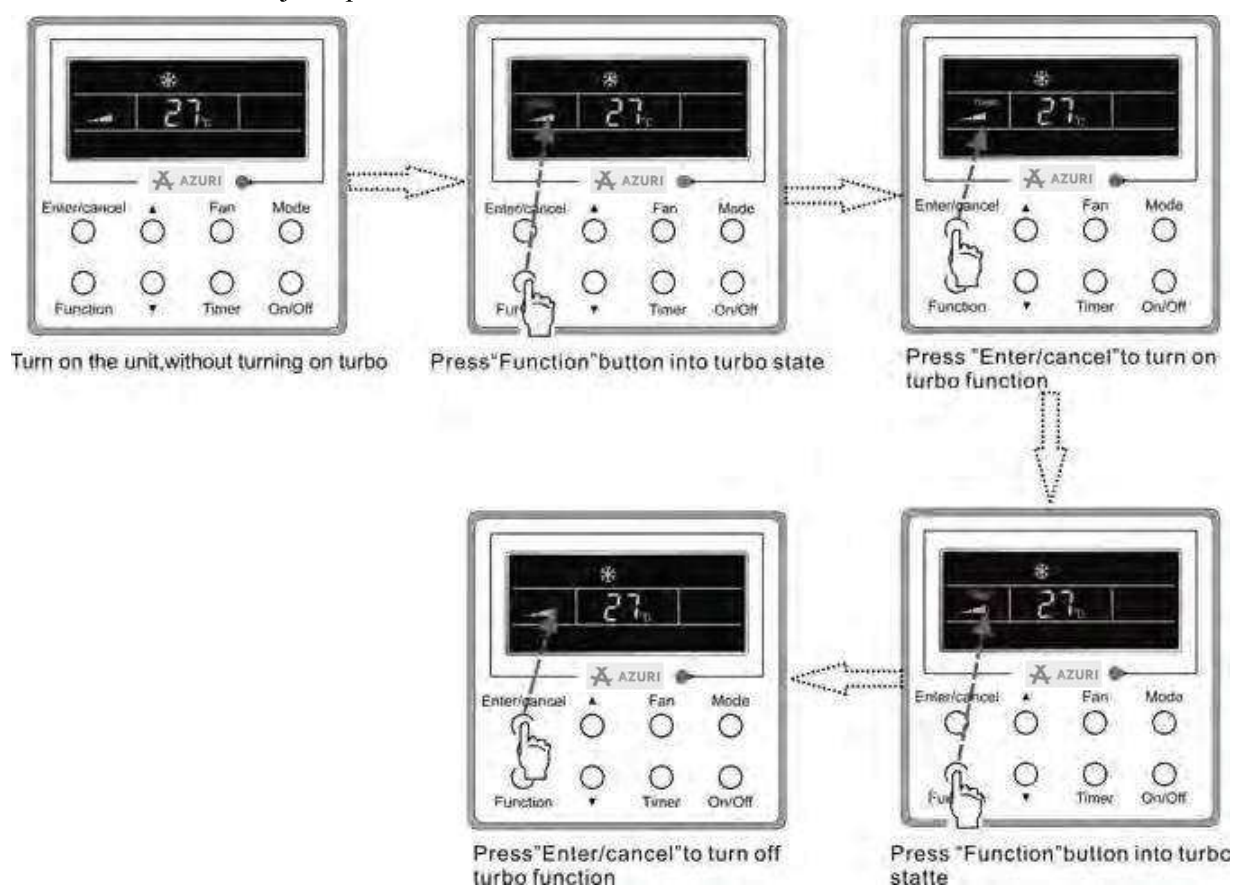
3.8 Postavke Turbo funkcije

Turbo funkcija: Jedinica kod visoke brzine ventilatora može ostvariti brzo hlađenje/grijanje, tako da sobna temperatura može brzo postići namještenu vrijednost.

Kod hlađenja i grijanja, pritisnite funkciju nakon što jedinica uđe u sučelje postavke turbo i pritisnite Enter/Cancel za potvrdu postavke.

Kada je funkcija turbo aktivirana, pritisnite funkciju za ulaz u sučelje Turbo postavke i pritisnite Enter/Cancel za prekid ove funkcije.

Postavke Turbo funkcije su prikazane na sl.14.



Sl.14 Turbo postavke

Napomene:

① . Kada je turbo funkcija aktivirana, te ako je razlika između sobne i namještene temperature 2 °C ili ispod (detekcija unutar 1minute), turbo funkcija će se automatski deaktivirati.

② . Turbo funkcija nije moguća kod režima isušivanja i ventilatora. Funkcija turbo je isključena nakon gubitka i povrata napajanja. Ako je Quiet funkcija uključena, Turbo funkcija će biti otkazana naknadno.

3.9 Postavka uštede (Save)

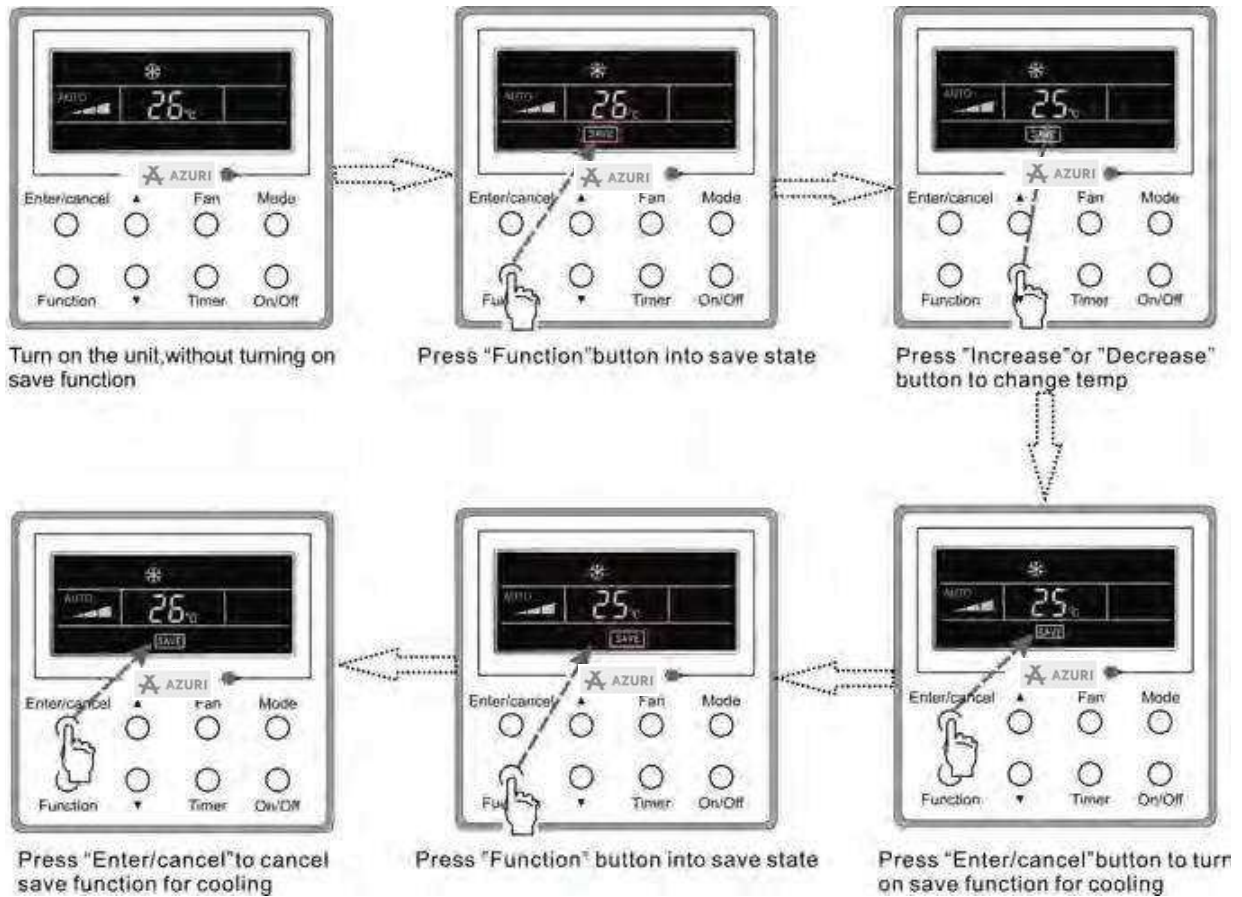
Save: Ušteda energije će uzrokovati da jedinica radi s manjim temperaturnim rasponom omogućeno postavljanjem donje vrijednosti kod režima hlađenja ili isušivanja i gornje ograničene vrijednosti kod režima grijanja.

Postavke uštede kod hlađenja:

Kod uključenog stanja i za režim hlađenja ili isušivanja, pritisnite funkciju za ulaz u sučelje postavke uštede i pritisnite ▲ ili ▼ za podešavanje donje vrijednosti kod režima hlađenja. Nakon toga pritisnite Enter/Cancel za aktivaciju Save funkcije. Početna donja vrijednost kod hlađenja je 26°C .

Nakon što je funkcija uštede aktivirana, pritisnite funkciju za ulaz u sučelje postavke uštede i zatim pritisnite Enter/cancel za prekid ove funkcije.

Postavke uštede za hlađenje je prikazano na Sl.15



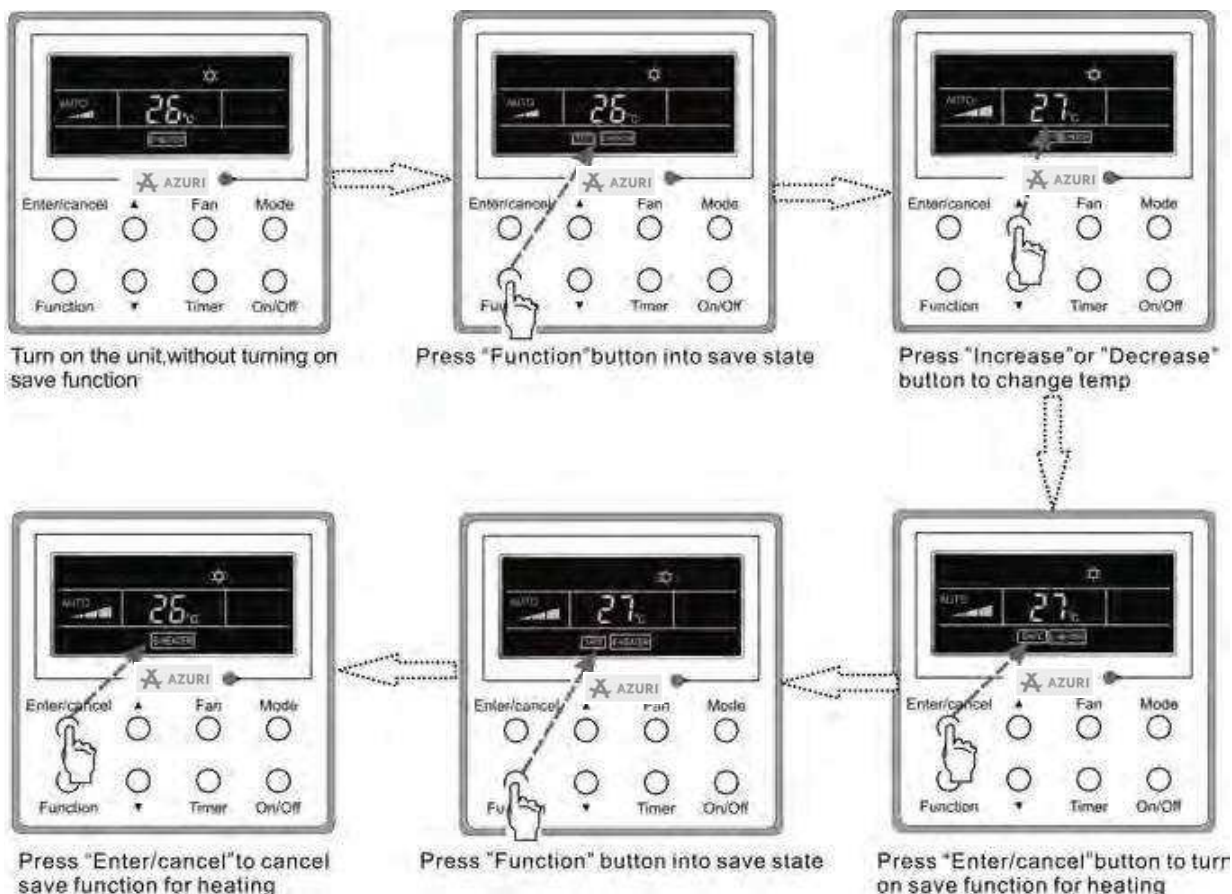
Sl. 15 Postavke uštede za režim hlađenja

Postavke uštede za grijanje:

Kod uključenog stanja kod režima grijanja, pritisnite funkciju za ulaz u sučelje postavke uštede i zatim pritisnite ▲ ili ▼ za namještanje gornje vrijednosti kod režima grijanja. Nakon toga pritisnite Enter/Cancel za aktiviranje funkcije uštede kod grijanja. Gornja početna vrijednost kod režima grijanja je 20°C .

Nakon što je funkcija uštede aktivirana, pritisnite funkciju za ulaz u sučelje postavke uštede i zatim odaberite Enter/Cancel tza prekid ove funkcije.

Postavke uštede za režim grijanja su prikazane na Sl. 16



Sl.16 Postavke uštede za režim grijanja

Napomene:

- ① . Ako pritisnete Function on kod sučelja postavke uštede ili ako nema operacije kroz 5s nakon zadnjeg pritiska tipke, postavke uštede biti će prekinute automatske od strane samog sustava, s pamćenjem trenutačnih podataka.
- ② Nakon povrata napajanja funkcija uštede biti će zapamćena.

3.10 E-heater postavke

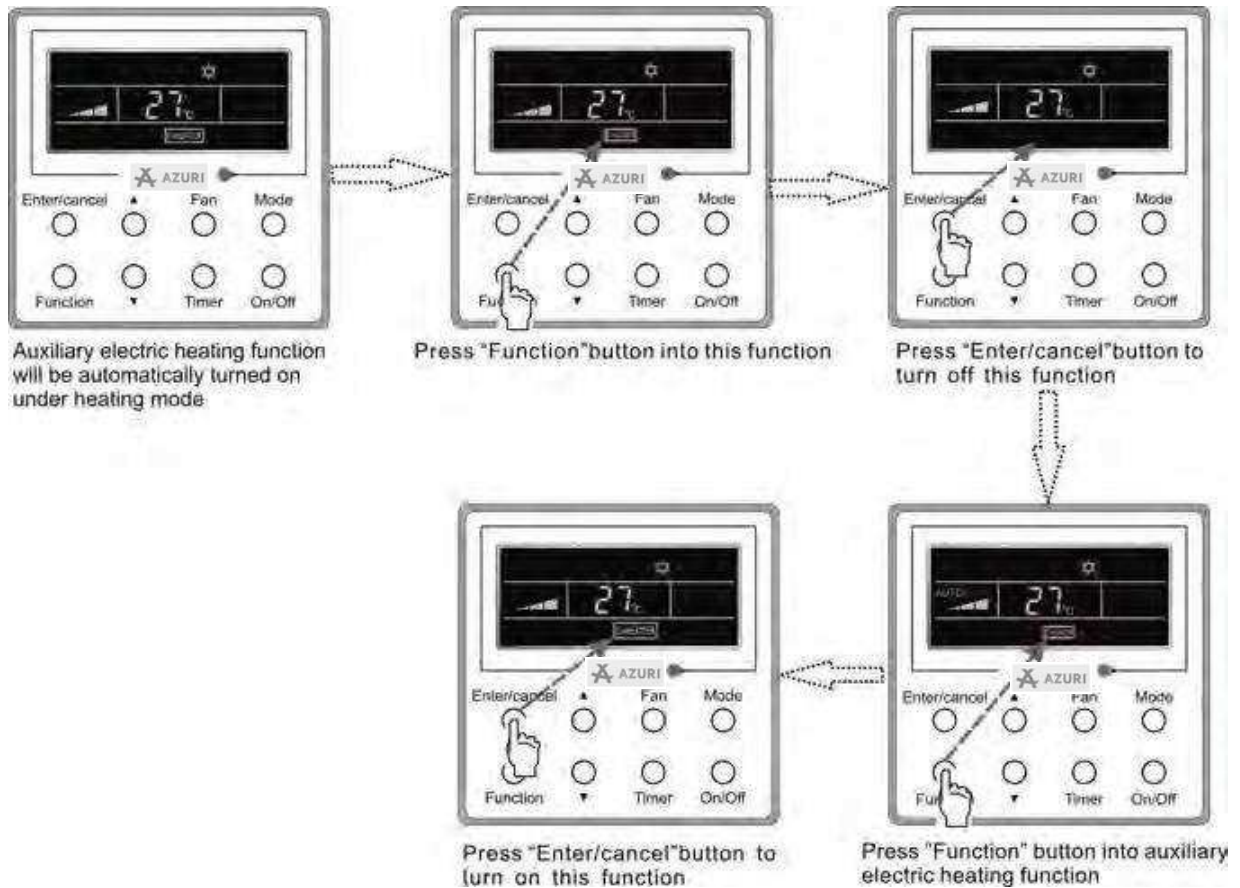
E-heater (funkcija dodatnog električnog grijanja): Kod režima grijanja, E-heater je uključen kako bi poboljšao učinkovitost.

Kada upravljač odabere režim grijanja, ova funkcija biti će uključena automatski.

Pritiskom funkcije kod režima grijanja za ulaz u sučelje postavke E-heater i zatim pritiskom Enter/cancel za prekid ove funkcije.

Pritiskom funkcije za ulaz u sučelje postavke E-heater, ako funkcija E-heater nije aktivna, tada pritisnite Enter/Cancel za njeno uključenje.

Postavke ove funkcije su prikazane na slici.17 :



Sl.17 E-heater postavke

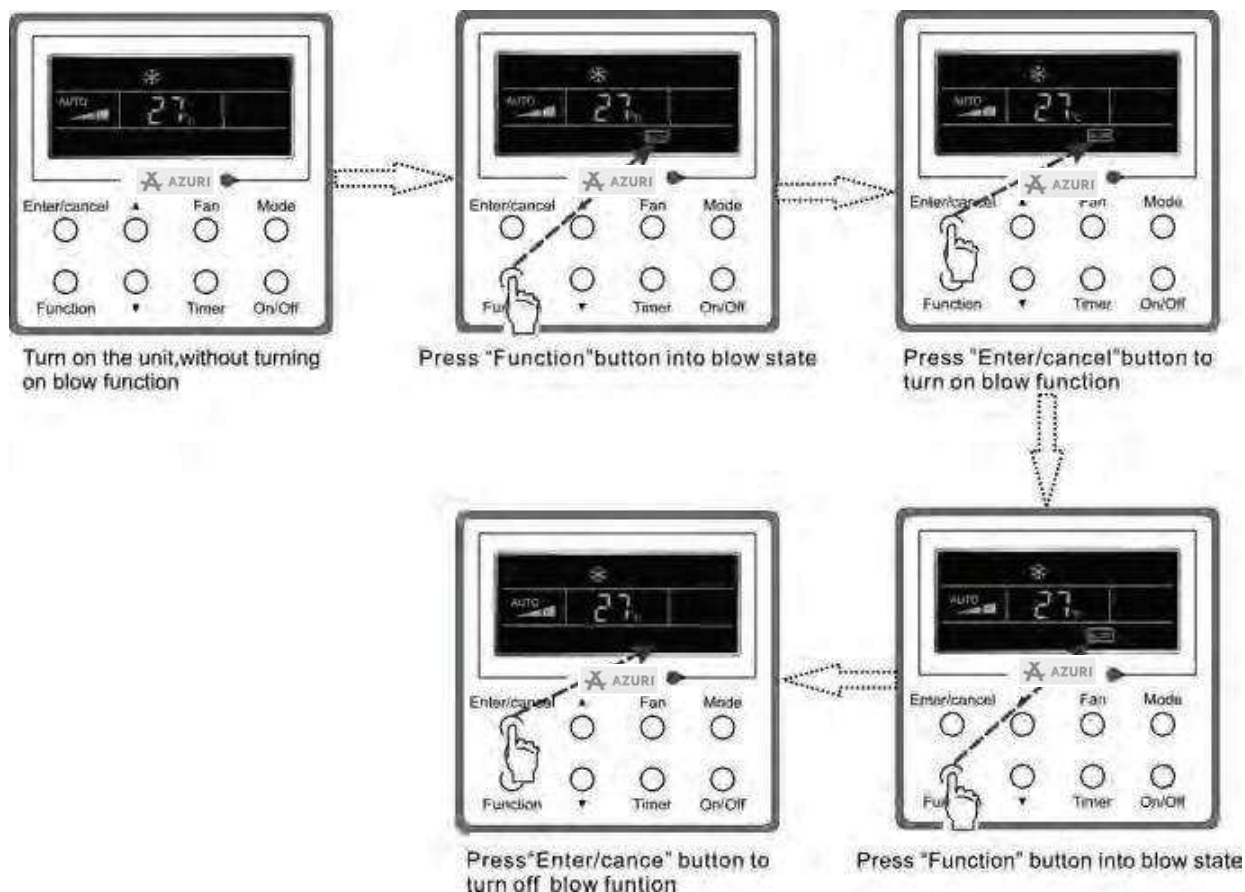
3.11 Postavke ispuha zraka

Funkcija ispuha: Nakon što je jedinica isključena, tekuća faza plina u isparivaču unutarnje jedinice će automatski ispariti kako bi se izbjeglo stvaranje plijesni.

U režimu hlađenja ili isušivanja, pritisnite funkciju dok jedinica ne uđe u sučelje postavke ispuha i zatim pritisnite Enter/Cancel za aktiviranje funkcije.

Kada je funkcija ispuha aktivirana, pritisnite funkciju dok jedinica ne uđe u sučelje postavke ispuha i zatim pritisnite Enter/Cancel za prekid ove fznkcije.

Funkcija ispuha je prikazana na Sl.18



Sl.18 Postavke ispuha

Napomene:

- ① Nakon što je funkcija ispuha aktivirana, te ako se isključi jedinica pritiskom On/Off ili pomoću daljinskog upravljača, ventilator unutarne jedinice će raditi na niskoj brzini - 10 min, s zaslonom "BLOW" kod LCD. Ali, ako je postavka ispuha deaktivirana, unutarnja jedinica će biti isključena direktno.
- ② . Postavka ispuha nije moguća kod režima ventilatora ili grijanja.

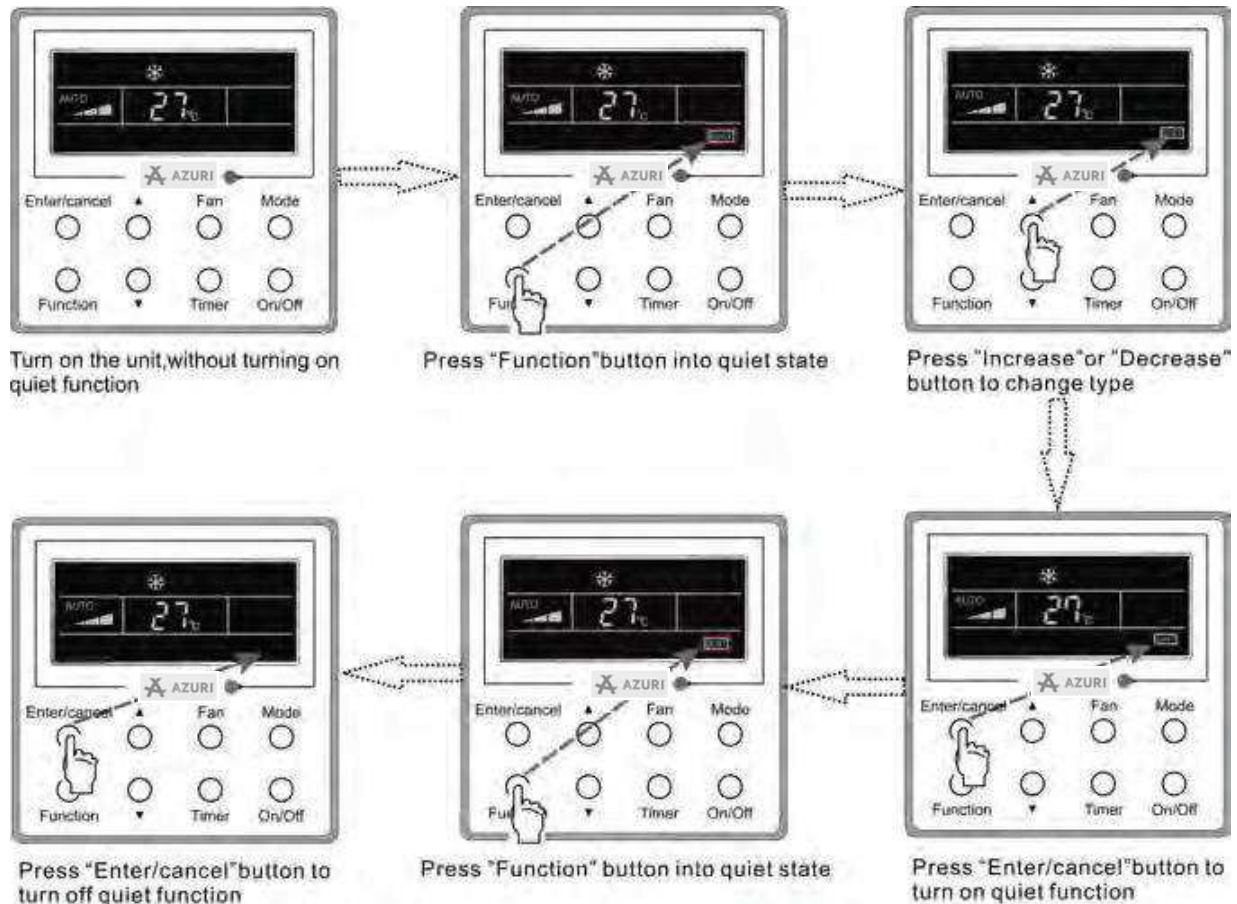
3.12 Postavke tihog rada

Funkcija tihog rada sadrži dva tipa: tihi and auto tihi

Pritisnite funkciju dok jedinica ne uđe u sučelje postavke funkcije tihog rada s "Quiet" or "Auto" treperenjem. U ovom slučaju, pritisnite ▲ ili ▼ za izmjenu između Quiet i Auto i zatim pritisnite Enter/cancel za potvrditi odabir.

Kada je funkcija tihog rada aktivirana, pritisnite funkciju da jedinica ne uđe u sučelje postavke tihog rada, s "Quite" ili "Auto" treperenjem. Zatim pritisnite Enter/cancel za prekid ove funkcije

Postavke funkcije tihog rada prikazano je na slici.3.16:



Sl.19 Postavke tihog rada

Napomene:

- ① Dok je funkcija tihog rada aktivirana, brzina ventilatora je niska i nepodesiva.
- ② . Kada je funkcija Auto Quite aktivirana, jedinica će raditi prema razlici između sobne temperature i postavljene temperature. U ovom slučaju brzina ventilatora je podesiva.


Razlika između sobne temperature i postavljene temperature: brzina ventilatora će zadržati trenutno stanje za temperaturnu razliku $\geq 4\text{ }^{\circ}\text{C}$; brzina ventilatora će se smanjiti za jedan stupanj ako je $2\text{ }^{\circ}\text{C} \leq$ temperaturna razlika $\leq 3\text{ }^{\circ}\text{C}$; brzina ventilatora će biti na minimalnoj brzini ako je temperaturna razlika $\leq 1\text{ }^{\circ}\text{C}$.

③ Kada je funkcija Auto Quiet uključena, brzina ventilatora nemože biti povećana, samo smanjena. Ako je visoka brzina ventilatora namještena, funkcija će biti automatski ugašena.

④ . Nema funkcije Auto Quiet u režimu ventilatora ili isušivanja, Quiet off je osnovno namještena nakon povrata napajanja.

3.13 Ostale funkcije

a. Zaključavanje

Prilikom uključivanja jedinice bez kvara ili u stanju "Off" jedinice, pritisnite ▲ i ▼ istovremeno na 5s tdk upravljač ne uđe u postavke funkcije zaključavanja. U ovom slučaju LCD prikazuje ikonu  . Nakon toga ponovno pritisnite ove dvije tipke istovremeno na 5s za prekid ove funkcije.

Kod zaključanog stanja, nijedna tipka neće reagirati.

b. Memorija

Prebacivanje kod memorije: Kod "Off" stanja jedinice, pritisnite Mode i ▲ istovremeno na 5s za prebacivanje između memorije on i off. Kada je funkcija aktivirana, Memory će biti prikazana. Ako ova funkcija nije podešena, jedinica će biti pod "Off" stanju nakon gubitka i povrata napajanja.

Žičani upravljač

Obnova memorije: Ako je funkcija podešena za žičani upravljač, žičani upravljač nakon gubitka napajanja nastavit će prema početnim namještenim postavkama nakon povrata napajanja. Memorija sadrži On/Off, režim, postavke temperature, postavke brzine ventilatora, funkciju uštede i zaključavanja.

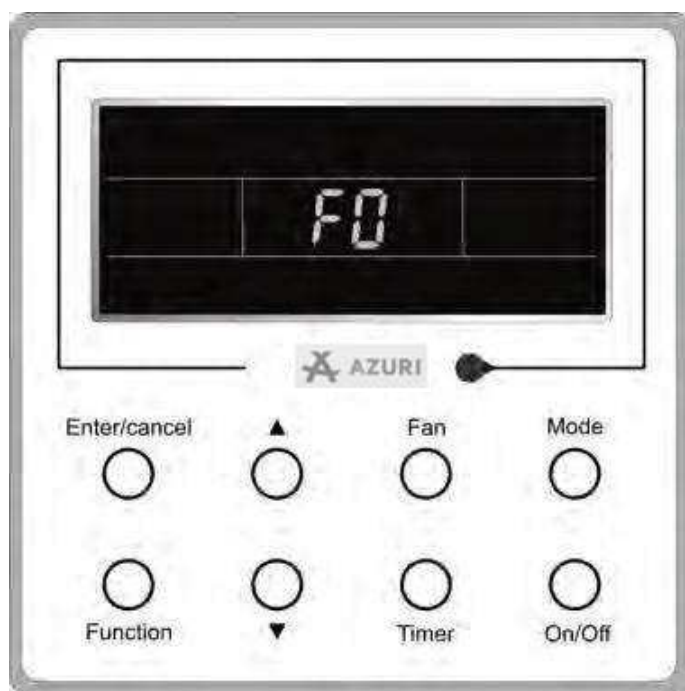
c. Upit o vanjskoj temperaturi

Kod “On” ili “Off” stanja jedinice, pritisnite Enter/Cancel na 5s, i vanjska temperatura će biti prikazana nakon zvuka klika. Upit temperature biti će prekinut pritiskom funkcije ili On/Off tijekom namještanja temperature. Ako nema nikakve operacije na 10s, biti će prekinuto automatski.

4 Greške

Ako se pojavi greška tijekom rada sustava, biti će prikazana na LCD, prikazano na sl.20. Ako se pojavi više grešaka, kodovi grešaka biti će prikazani uzastopno.

Napomena: Kod greške, isključite jedinicu i kontaktirajte stručnu osobu.



Sl.20

Table 3 Opis kodova greške

Error	Error Code
High pressure protection	E1
Low pressure protection	E3
Discharge protection	E4
Over-current protection	P5
Communication error	E6
Indoor water overflow protection	E9
Mode conflict	E7
Anti-freezing protection	E2
Defrosting or oil returning for heating	H1
Indoor ambient temperature sensor open/short circuit	F1
Evaporator temperature sensor open/short circuit	F2
Indoor unit (liquid valve) refrigerant pipe inlet temperature sensor error	b5
Indoor unit (gas valve) refrigerant pipe outlet temperature sensor error	b7
Condenser coil inlet temperature sensor open/short circuit	A5
Condenser coil midway temperature sensor error	F4
Condenser coil outlet temperature sensor open/short circuit	A7
Discharge air temperature sensor error	F5
Outdoor ambient temperature sensor error	F3
Module temperature sensor error	oE
Outdoor unit overall error	oE

II Bežični upravljač

Napomene:

- ① . Budite sigurni da nema ometanja između prijemnika i odašiljača upravljača.
- ② . Nemojte ispuštati daljinski upravljač;
- ③ Nemojte dopustiti ulazak tekućine u daljinskom upravljaču i nemojte izložiti daljinski upravljač direktno sunčevim mjestima.
- ④ . Ovo je općeniti daljinski upravljač. Pritiskom tipke koja nije moguća za odgovarajuću funkciju kod trenutne jedinice, jedinice će nastaviti s originalnim postavkama.

1 Funkcije tipki:



Sl.21


1) Uključeno/Isključeno


Pritisnite tipku za uključivanje/isključivanje jedinice. Nakon toga, funkcija mirovanja biti će prekinuta, ali trenutno vrijeme će preostati.


2) Režim rada


Režimi Auto, Hlađenje, Isušivanje, Ventilator, Grijanje mogu biti odabrane dosljedno pritiskom tipke. Auto režim je osnovna postavka nakon uključivanja. Kod Auto režima, temperatura neće biti prikazana . Kod režima grijanja, početna temperatura je 28°C (82 °F); Kod ostalih režima, početna temp. je 25°C (77 °F).




 Auto


 Cool

 Dry

 Fan

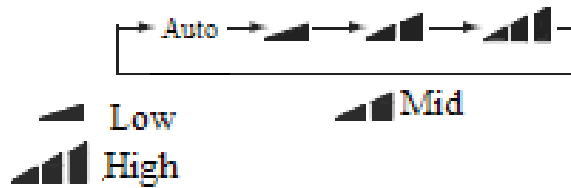
 Heat (Only for the cooling and heating unit)

3) Mirovanje (Sleep)


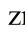
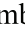
Sleep On i Sleep Off mogu biti odabrani pritiskom tipke. Sleep Off je osnovna postavka nakon uključivanja. Kada je jedinica isključena, funkcija Sleep je prekinuta. Kada je funkcija Sleep postavljena, pojavi se simbol  . I tijekom toga vrijeme tajmera može biti podešeno. Kod moda ventilatora i auto, ova funkcija nije moguća.

4) FAN (Ventilator)

Auto, Niska, Srednja, ili Visoka brzina ventilatora može biti mijenjana dosljedno pritiskom tipke. Nakon uključanja, osnovne postavke su na Auto brzinu. Kod odvlaživanja, niska brzina ventilatora je dostupna.



5) CLOCK (Vrijeme)

Vrijeme može biti postavljeno tipkom sa simbolom na zaslonu  i treperenjem. Pritiskom + ili – unutar 5 sec može namjestiti vrijeme. Pritiskom tipke duže od 2sec, vrijednost će porasti za 1 svakih 0.5 sec. Nakon toga, ponovim pritiskom tipke i simbol  ostaje treperiti, što znači da su postavke uspješno provedene. Nakon uključanja, osnovna vrijednost je 12:00. Jednom kada je simbol  prikazan, trenutni prikaz je vrijednost vremena, u suprotnom je vrijednost tajmera.

6) LIGHT (Svjetlo)

Light On ili Light Off mogu biti definirani pritiskom tipke kada je jedinica uključena ili isključena. Nakon uključanja osnovne postavke su Light On.

7) TURBO

Kod hlađenja ili grijanja, pritiskom tipke može aktivirati ili deaktivirati ovu funkciju. Kada je funkcija uključena, pojavljuje se simbol. Bilo koja promjena oba režima ili brzine ventilatora, uzrokuje prekid ove funkcije.

8) BLOW (Ispuh)

BLOW On i BLOW Off može biti definirana pritiskom tipke. Kod režima hlađenja ili odvlaživanja, pritisnite ovu tipku za aktiviranje ove funkcije i “BLOW” će biti prikazan. Nakon toga može biti prekinuta ponovim pritiskom tipke. Nakon uključanja, osnovna postavka je Blow Off. Ako je ON/OFF tipka pritisnuta ili je režim mijenjan između hlađenja ili odvlaživanja, zadržat će početne postavke. Kada je jedinica isključena, samo Blow Off je dostupna. Kod režima Auto, Ventilatora ili grijanja, ova funkcija nije dostupna.


9) —

The preset temperature can be decreased by pressing this button. If the button is pressed down for more than 2 seconds, the temperature will be decreased quickly until it is released, with °C (°F) displayed at the time. Under Auto mode, the temperature adjustment is unavailable.

10) +

Trenutna temperatura može biti smanjena pritiskom ove tipke. Ako je tipka pritisnuta više od 2 sec, temperatura će biti povećana dok se ne otpusti tipka, s °C (°F) prikazano cijelo vrijeme. Kod režima Auto , podešavanje temperature nije moguće. Raspon postavki je 16-30 °C or 61-86 °F





11) TEMP

Može biti definirana pritiskom ove tipke koja temperatura će biti prikazana, unutarnja postavljena temperatura, unutarnja ambijentna temperatura. Kada je jedinica uključena, unutarnja postavljena temperatura biti će prikazana, ali ako je stanje promjenjeno na , unutarnja ambijentna temperatura biti će prikazana. Međutim, unutarnja postavljena temperatura biti će prikazana opet kada prijemnik primi signal od drugog upravljača. Bez postavke ove funkcije, osnovne postavke su unutarnja postavljena temperatura.


12) SWING UP/DOWN ()

Kut zakreta krilaca mijenja se dosljedno:



Ova vrsta daljinskog upravljača je univerzalan. Tri stanja zakreta krilaca simbola    su isti kao i simbol 

Ako je funkcija zakretanja krilaca deaktivirana dok se krilca zakreću gore i dolje, zaustavit će se na trenutnoj poziciji.

 ukazuje da se krilca zakreću gore i dolje kroz pet pozicija.

13) AIR ()

AIR ON ili Air OFF mogu biti odabrani pritiskanjem ove tipke.

14) TIMER ON (tajmer uključen)

“ON” biti će prikazan i treperit će 5sec pritiskanjem ove tipke, te namještanjem vremena pritiskanjem + ili – unutar 5 sec. Svakim pritiskom omogućit će povećanje/smanjenje za 1min. Ako je tipka zadržana duže nego 2 sec, vrijeme će se mijenjati dosljedno: prvo vrjednost jednog mjesta je zamjenjena vrjednosti od deset mjesta. Nakon što je Timer ON postavljen, može biti prekinut ponovnim pritiskom tipke. Prije postavki namjestite CLOCK (sat) na stvarno trenutno vrijeme.

15) TIMER OFF(tajmer isključen)

TIME OFF može biti aktiviran pritiskom ove tipke, s simbolom “OFF” treperenjem. Metoda postavki je ista kao i za TIMER ON.


16) HEALTH ()

Ova funkcija može biti aktivirana ili deaktivirana pritiskom ove tipke. Nakon što je jedinica uključena, osnovna postavka je HEALTH ON.

17) I FEEL

Ova funkcija može biti aktivirana pritiskom ove tipke i prekinuta ponovnim pritiskom. Kada je ova funkcija uključena, I FEEL informacija biti će poslana 200ms poslije svake operacije i upravljač dalje će poslat informaciju temperature glavnom upravljaču svakih 10min.

2 Upute za općenite funkcije

- Nakon uključjenja pritisnite ON/OFF i tada će jedinica početi raditi. Napomena: nakon isključenja, krilca glavne jedinice biti će zatvorene automatski.
- Pritiskom MODE za odabir trenutnog režima rada.
- Pritiskom + ili – za namještanje željene temperature (nužno je postaviti temperaturu pod AUTO režimom).
- Pritiskom FAN za namještanje brzine ventilatora , AUTO, niska, srednja, ili visoka.
- Pritiskom  za namještanje kuta krilaca.

3 Upute za dodatne funkcije

a. Funkcija BLOW (ispuh)

Ova funkcija ukazuje da će vlaga u isparivaču unutarnje jedinice biti isušena kako bi se izbjeglo stvaranje plijesni.

① . BLOW ON: Kada pritisnete ON/OFF tipku za isključivanje jedinice, unutarnji ventilator će nastaviti raditi sljedećih 10 min na niskoj brzini. U ovom slučaju, unutarnji ventilator može biti prekinut direktno pritiskom tipke BLOW.

② . BLOW OFF: Kada pritisnete ON/OFF tipku za isključivanje jedinice, ukupna jedinica će prestati raditi.

b. AFTERHEAT BLOW (Ispuh poslije grijanja)

Kod režima grijanja ili auto grijanja, ako je jedinica isključena, kompresor i vanjski ventilator prestat će raditi odmah i krilca se postavljaju u horizontalni položaj, dok unutarnji ventilator će nastaviti raditi na niskoj brzini ventilatora. Nakon 10 sec jedinica će prestati raditi kompletno.

c. AUTO RUN

Kada je AUTO RUN odabran, postavke temperature neće biti prikazani na LCD -u i jedinica će odabrati odgovarajući režim rada prema uvjetima sobne temperature.

d. TURBO

Kada je funkcija aktivirana, jedinica će raditi na ultra-visokoj brzini ventilatora za brzo hlađenje ili grijanje, kako bi unutarnja temperatura sobe postigla željenu temperaturu što brže.

III Učestale greške i održavanje

1 Učestale greške

Ukoliko jedinica ne radi ispravno, provjerite moguće uzroke prikazani u donjoj tablici:

Tablica 4 Značenje svake greške

Greške	Mogući uzroci
Jedinica se nemože uključiti	① Jedinica nema napajanja. ② Neispravan prekidač ③ Premalen napon za napajanje
Jedinica prekida s radom nakon kratkog rada	① Ulaz/ispuh vanjske ili unutarnje jed. su blokirani.
Rashladni učin je slab	① Filteri su zašporkani ili blokirani. ② Veliki izvor topline zbog fizičke aktivnosti unutar prostorije. ③ Vrata ili prozor su otvoreni. ④ Prepreka na ulazu ili ispuhu zraka ⑤ Previsoka trenutna temperatura.
Ogrjevni učin je slab	① Filteri su zašporkani ili blokirani ② Vrata ili prozor su otvoreni. ③ Preniska trenutna temperatura,
Upravljač ne reagira	① Mogući kvar upravljača nakon zamjene baterija. U tom slučaju pritisnite tipku "ACL" za njen oporavak. ② Provjeriti raspon prijema signala. ③ Za kanalsku unutarnju jedinicu daljinski upravljač treba usmjeriti prema žičanom upravljaču ④ Provjeriti napon baterija u daljinskom upravljaču da li su dovoljne ako ne zamjenite ih.

Napomena: Ako jedinica nastavlja raditi neispravno nakon provedene procedure prema gornjoj tablici, odmah ugasite jedinicu i kontaktirajte lokalnog servisera.

2 Održavanje

⚠ Pažnja! Obratite pozornost prema sljedećim uputama prije čišćenja ili održavanja

- ◆ Prekinite glavno napajanje unutarnje jedinice prije ožičenja.
- ◆ Jedino poslije prekida napajanja jedinica može biti čišćena u suprotnom postoji opasnost od električnog udara ili ozljeda.

- ◆ Nemojte čistiti jedinicu s vodom zbog mogućeg električnog udara

- ◆ Platforma za čišćenje mora biti stabilna.

a. Čišćenje filtera zraka

- ◆ Nemojte uklanjati filtere zraka ako nisu za čišćenje jer može uzrokovati kvar jedinice.

- ◆ Kada se jedinica koristi u teško zagađenim uvjetima, filteri se trebaju čistiti češće.

b. Održavanje prije sezonske upotrebe

- ◆ Provjerite jesu li usis i ispuh zraka unutarnjih ili vanjskih jedinica blokirani.

- ◆ Provjerite jeli uzemljenje u dobrim uvjetima ili nije.

- ◆ Provjeriti stanje ožičenja.

- ◆ Provjerite jeli žaruljica indikacije nakon uključanja treperi ili ne.

Napomena: Ako postoji neispravnost jedinice kontaktirajte servis.

c. Održavanje nakon sezonske upotrebe

- ◆ Ako je sunčano, dopustite jedinicu da radi u Swing modu pola dana za isušivanje unutar jedinice.

- ◆ Ako jedinica neće biti korištena duže vrijeme, isključite napajanje radi uštede energije.



DELTRON®

Život ispunjen opuštajućom klimom.

GENERALNI ZASTUPNIK ZA REPUBLIKU HRVATSKU, BOSNU I HERCEGOVINU I CRNU GORU

SARAJEVO:

tel. 033/ 840 200

fax.033/ 840 203

deltron.sarajevo@deltron.ba

SPLIT:

tel. 021/ 453 400

fax.021/ 473 943

deltron@deltron.hr

ZAGREB:

tel. 01/ 60 64 777

fax.01/ 60 64 778

deltron.zagreb@deltron.hr